

令和5年度

事業計画書  
収支予算書

社会福祉法人 黒部市社会福祉協議会

黒部の福祉を良くする活動計画  
Kurobe Social Welfare Action Plan  
2019年度 - 2023年度



私たちは、この活動計画の推進に取り組みます

## 目 次

1	令和5年度 事業計画	1
2	令和5年度 収支予算内訳概要	21
3	令和5年度 収支予算	22
	(1) 社会福祉事業区分	
	(ア) 本所拠点区分	
	①法人運営事業サービス区分	25
	②地域福祉活動推進事業サービス区分	27
	③助成事業サービス区分	28
	④総合相談センター運営事業サービス区分	29
	⑤ボランティアセンター事業サービス区分	30
	⑥ケアセンター事業サービス区分	31
	⑦ホームヘルプセンター事業サービス区分	32
	⑧在宅福祉サービス事業サービス区分	34
	⑨生活福祉資金貸付事業サービス区分	35
	⑩日常生活自立支援事業サービス区分	36
	⑪基金運営事業サービス区分	37
	⑫共同募金配分金事業サービス区分	38
	⑬黒部市福祉センター運営事業サービス区分	39
	(イ) 支所拠点区分	
	⑭黒部市ふれあい福祉センター運営事業サービス区分	40
	⑮支所運営事業サービス区分	41
	(2) 公益事業区分	
	(ア) 地域包括支援センター拠点区分	
	⑯地域包括支援センター運営事業サービス区分	42

# 事業計画

# 社会福祉法人 黒部市社会福祉協議会事業計画の構成

## I. 基本構想（法人の経営理念）

### ○社会福祉協議会が目指す社会（ビジョン※1）

経営方針やすべての事業計画は、

「誰もが安心して暮らせるやさしい福祉のまちづくり」

の推進を図るために行われるものとする。



### ○実現のための重点項目（ミッション※2）

重点3項目：第14回黒部市社会福祉大会決議に基づく

第14回黒部市社会福祉大会において、「誰もが安心して暮らせるやさしい福祉のまちづくり」を目指し、参加者一同の連携協働をもって推進するために次の事項の決議を行った。

※黒部市社会福祉大会は、表彰式のみ開催のため第14回決議を本年度も準用する。



#### 1 人材育成の環境整備

地域福祉推進の要となる「人」に主眼を置き、地域の担い手、リーダーの育成を行い住民主体のまちづくりを目指す。また、地域課題解決のための専門職の資質向上と関係機関同士のネットワークづくりを進める。



#### 2 地域福祉推進の場づくりと拠点整備

地域福祉推進のために、多様な団体が集い話し合いのできる場づくり、連携できる拠点整備の早期実現を目指す。さらに今ある機能の効率化、機能面の充実と共に、これからの地域課題解決の体制づくりを進める。



#### 3 財源の確保

様々な課題解決に向け、公的な資金を活用した安定的なサービスを提供すると共に、市民の善意による募金や寄付、民間財源などを活かしながら地域ニーズに合った事業に取り組むため、黒部市全体の地域福祉推進を後押しする財源の確保を図る。

※1 ビジョン：実現を目指す、将来のありたい姿

※2 ミッション：将来の構想や展望、果たすべき使命

## II. 基本設計・事業計画

### 令和5年度（2023年度）社会福祉法人黒部市社会福祉協議会 基本設計・事業計画

#### 第2期3ヵ年（1年目・2年目・3年目）

黒部市社会福祉協議会は、個人の尊厳保持と自立支援を基本理念とする福祉サービスを提供し「誰もが安心して暮らせるやさしい福祉のまちづくり」を実現するため、次の事項を地域の住民及び関係団体の参画と協働をもって、平成30年度（2018年度）から第3期3ヵ年の計画を順次、段階的に実施し、2026年度までに達成することを目標とする。

### I 人材育成・組織強化の環境整備

活動の主体となる人を育て、組織を強くする。

#### 1 黒部市社会福祉協議会の基盤強化計画の推進

社会情勢や福祉政策の動向を見極めながら、黒部市社会福祉協議会としての使命を明確にし、長期（10年）、中期（5年）、短期（3年）の目標設定となる基盤強化計画とその進捗状況の確認と修正をチェックする体制を構築する。

#### 2 小地域福祉活動の中核となる地区社会福祉協議会の基盤強化

地区単位で行われる自助・共助の力を最大限に活かした地域づくりを推進していくために、その活動の中核的役割を担う地区社会福祉協議会の基盤強化を図る。また、各地区へ住民座談会や地域実態調査を実施し、将来的に地区ごとの小地域福祉活動計画の策定につなげていく。



#### 3 調査研究機能（シンクタンク※3）の強化（継続発展）

地域福祉推進の中心となる社協の機能向上として、知識や情報を組織として蓄積し、その集まったものの分析と研究を行い、より効果的に事業や施策を実施できる体制を構築し、専門機関としての機能を高めていく。

2022年4月に設立した一般社団法人SMART<sup>スマート</sup>ふくしラボにその機能を移管し、民間財源を活用しながら実施するとともに、市社協と連携した取り組みを進めていく。



※3 シンクタンク：幅広い分野にわたる課題や事象を対象とした調査・研究を行い、結果を発表したり解決策を提示したりする研究機関。

## II 地域福祉推進の場づくりと拠点整備

集える場、連携できる拠点整備と体制づくりを進める。

### 1 話し合いの場づくり（継続強化）

地域福祉推進や地域課題解決のために、多様な団体が集い話し合いのできる場づくり（マルチステークホルダープロセス※4）を様々な場面で作くり出す。



### 2 第3次黒部市地域福祉活動計画の推進(5ヵ年計画:平成31年度～令和5年度)

多様な組織、団体と連携・協働し策定した活動計画の評価、推進を図る委員会の設置や、地区ごとの小地域福祉活動計画整備に向けての体制づくりを行う。

### 3 活動拠点となる場の検討・調査・実施（継続発展）

黒部市の最上位計画「第2次黒部市総合振興計画」重点事業の「新総合福祉会館建設事業」について、黒部市福祉課と継続的に話し合いの場を設けるとともに、建設に向けて協議を続ける。

## III 財源の確保

市の財政的支援は基より、自ら資金確保に努める。

### 1 市民活動への資金供給（継続強化）

ボランティア活動や非営利活動の身近な財源となる赤い羽根共同募金を活用し、市民活動の財源を供給し団体の活動を活性化していく。そのための資金調達の強化や資金循環の仕組みを市民に可視化し、「自分たちの町を自分たちで良くしていく」意識を浸透させていく。



### 2 先駆的事业への投資（継続強化）

民間助成金や国、県などのモデル事業の活用や社協の自主財源を投入し、先駆的事业への取り組みも積極的に行い、制度の狭間にある課題の解決を図る。また、そのための自主財源の確保について、会費制度や寄付を効果的に活用し、共感から寄付へつなぐしくみを構築していく。



※4 マルチステークホルダープロセス：課題解決の鍵を握る組織や個人を“ステークホルダー”と呼ぶ。多種多様なステークホルダーが対等な立場で参加し、協働して課題解決にあたる合意形成の枠組みのこと。

# 令和5年度（2023年度）重点事業

## 1 「くろベネット」を中心とした包括的な見守り体制推進事業

基本設計との関連：【地域福祉推進の場づくり】

【集える場、連携できる体制づくり】



本会の事業の中心に「くろベネット」を位置付けし、担い手の育成、活動の体制、様々な地域資源の活用などを多角的に検討し、包括的な見守り体制を整備していく必要がある。この事業では、2018年度より一元化し進めてきた推進計画を基に、更に第2期として2021年度以降の3か年のくろベネット推進計画を策定し、市全域、地区単位での包括的な支援体制について検討と協議を行うと共に、個別支援を通し地域づくりまでを一体的に行うような幅広い事業とも連動した総合的な地域の支え合い体制を構築していくことを目的としている。また、第2次黒部市総合振興計画にも記載されている重要事業として、行政や関係機関との連携をより一層の強化を図る。

なお、令和4年度から事業化したくろベネットボタン事業については、2023年度では10台を増台して設置し、ICT導入による効果測定のための調査やICT機器を活用したWell-Being<sup>ウェルビーイング</sup>※5指数に対する調査・研究も行っていく。

### ○具体的事業

- ・くろベネット運営委員会の開催
- ・広報、PR活動による認知度UP
- ・企業との連携による活動推進
- ・くろベネットICT利活用

※くろベネット推進事業計画に基づき事業を進めていく。

※5 Well-Being（ウェルビーイング）：心も身体も社会的にも“満たされた状態”、実感としての幸せ、心の豊かさなどを表す。

## 2 小地域福祉活動の強化



基本設計との関連：【市社会福祉協議会の基盤強化計画の推進】

【小地域福祉活動の中核となる地区社協の基盤強化】

地区単位で行われる自助・共助の力を最大限に活かした地域づくりを推進していくために、その活動の中核的役割を担う地区社会福祉協議会の基盤強化を図る。地区単位での様々な地域課題解決に向け、デジタル活用のモデル事業の実施支援や桜井高校等と連携した福祉教育プログラムの展開を行い、地区単位の課題解決に取り組んでいく。また、社協職員の地区担当制を強化した伴走型支援を行いながら、小地域福祉活動の支援のあり方をまとめていく。

### ○具体的事業

- ・桜井高校の福祉教育プログラムと地区の連携事業
- ・地区と連携した見守り活動の推進と ICT を活用した地域コミュニケーション（情報発信や連絡手段）をモデル的に支援
- ・社協職員の地区担当制の強化
- ・地区単位での身近な相談窓口の開設、体制整備
- ・くろべミニサミットの開催
- ・「重層的支援体制整備についての検討会」の実施
- ・相談機能の強化とコミュニティソーシャルワーカー（CSW※6）の設置検討

### ○その他の関連事業

- ・コミュニティソーシャルワーカー（CSW）を設置し、重層的支援体制整備の検討と協議の場を設置する。

---

※6 CSW（コミュニティソーシャルワーカー）：地域住民から寄せられた相談などをきっかけに、個別に必要な支援につなげたり、地域のネットワークづくりなどに取り組む専門職のこと。



### 3 福祉分野のデジタル化・DX※7推進



(名称変更：地域福祉分野での ICT 利活用)

基本設計との関連：【先駆的事業への投資】

広域的な地域福祉分野のデジタル化や業務変革（デジタルトランスフォーメーション）の推進と地域課題解決のビジネスモデル開発などを行うために立ち上げた、一般社団法人 SMART ふくしラボ」（2年目）と連携し事業を進めていく。また、富山県モデル事業（2021年度、2022年度）で始まった小規模法人ネットワーク化※8事業による「デジタルふくし推進ネットワーク」を組織化し、近隣市町村（魚津市・入善町）とも連携した体制を整備する。（※事務局は一般社団法人 SMART ふくしラボへ）

一般財団法人トヨタモビリティ基金※9からの助成を受け実施してきた福祉版移動シェアサービス「SW - MaaS※10 調査研究事業」は、一般社団法人 SMART ふくしラボへ引継ぎ、連携を進めながら研究と実証実験を進める。地域住民、福祉関係団体等へデジタル化・DXをテーマにしたセミナーやフォーラムの開催、ボランティア団体の立ち上げ支援を行う。

#### ○具体的事業

- ・「デジタルふくし推進ネットワーク」の組織化（黒部市・魚津市・入善町の15法人が加入）
- ・福祉版移動シェアサービス「SW - MaaS 調査研究事業」2021年度から継続のトヨタモビリティ基金からの助成を受け、外出支援と介護予防を組み合わせ、介護予防総合事業のメニュー化を目指す「地域の移動資源を活用した高齢者の外出自主トレーニングプログラムの開発」を実施予定。
- ・デジタル化・DXをテーマにしたフォーラムの開催
- ・新規：福祉分野のデジタル化支援事業（相談窓口、支援事業、セミナー）

※民間助成金や国、県などのモデル事業の申請を積極的に行い、財源確保を行う。

※7 DX（デジタルトランスフォーメーション）：デジタル技術を浸透させることで人々の生活をより良いものへと変革すること。既存の価値観や枠組みを根底から覆すような革命的なイノベーションをもたらすもの。

※8 小規模法人のネットワーク化：地域共生社会の実現に向け、小規模な社会福祉法人等による地域貢献のための取組を促進するための環境整備を通じ、地域における福祉サービスの充実と重層的な支援体制の構築を図る団体のネットワーク。

※9 一般財団法人トヨタモビリティ基金：人々の移動や自由や喜びに溢れたモビリティ社会を実現することを目指し、我々の経験や知識を活用し、イノベティブな精神で様々なパートナーと一緒に取り組んでいる団体。

※10 SW-MaaS(social welfare Mobility as a serviceの略)：社会福祉が持つ移動資源をシェアするしくみの開発。鉄道・バス・タクシー・旅客船・旅客機・カーシェア・シェアサイクルなど複数の交通機関のサービスをひとつのサービスとして結び付け、人々の移動を大きく変える概念を指すもの。

## 第3次黒部市地域福祉活動計画「5GOALS for 黒部<sup>ゴールズ</sup>※11」の推進と 黒部市社会福祉協議会実施事業の関連性について

### 1 第3次黒部市地域福祉活動計画の推進と関連性

本会は、黒部市の地域福祉の推進を図る中核的組織として、第3次黒部市地域福祉活動計画の推進と共に、黒部市の様々な福祉関係団体と連携協働を行いこの計画のPDCAサイクル※12を回していく存在である。

また、黒部市の社会福祉法人として、本会の実施計画にも反映し、各事業が活動計画のどの部分に関連があるかを明らかにして取り組む必要がある。

### 2 具体的な実施事業

#### (1) 市社会福祉協議会事業計画への反映

- ・ 既存事業ごとの関連性の確認
- ・ 新規事業の企画立案
- ・ 事業計画書へのマーキング（5GOALSのマークを付ける）

#### (2) 第3次黒部市地域福祉活動計画推進評価委員会の設置

- ・ 推進評価を行うための体制として委員会を設置
- ・ 福祉関係団体及び地域福祉活動者への周知と啓発

#### (3) 第3次黒部市地域福祉活動計画に掲げる重点事業の推進

本会の重点事業と同じく黒部市全体で推進を図る3つの事業の取り組み

- ・ くろベネット  
誰もが安心して暮らせる包括的な見守りの強化
- ・ 地域福祉分野でのICTの利活用  
ICTを利活用した地域福祉事業の効率化、発展的な継続
- ・ 小地域福祉活動の強化  
それぞれの地域特性に対応した福祉推進の計画づくり

---

※11 5GOALS for 黒部（黒部の福祉を良くする活動計画）：「お互いさまの社会の実現」を目指して民間の福祉活動団体や活動者が、ここから5年間（2019年度～2023年度）、何を目標（ゴール）にどんなこと（ターゲット）に力を入れて取り組んでいか、それぞれの団体・個人が一つのゴールに向かって取り組み、みんなで達成しようというもの。「第3次黒部市地域福祉活動計画」をわかりやすくまとめたもの。

※12 PDCA（ピーディーシーイー）サイクル：「Plan＝計画」「Do＝実行」「Check＝評価」「Action＝改善」の4つの英単語の頭文字から、「PDCAサイクル」と呼ばれている。4つの段階を循環的に繰り返し行うことで、仕事を改善・効率化することができる継続的改善手法。

## 黒部の福祉を良くする活動計画

### Kurobe Social Welfare Action Plan

2019年度 — 2023年度



この活動計画は、「お互いさまの社会の実現」を目指し民間の福祉活動団体や活動者が、ここから5年間、何を目標(ゴール)にどんなこと(ターゲット)に力を入れて取り組んでいくのかを示すものです。なお、本計画は「第3次黒部市地域福祉活動計画」をわかりやすくまとめたものです。

作成：第3次黒部市地域福祉活動計画策定委員会 事務局：社会福祉法人 黒部市社会福祉協議会



Kurobe Social Welfare Action Plan  
黒部の福祉を良くする活動計画

Vision

## お互いさまの社会の実現に向けて

Mission

### 誰もが安心して暮らせるやさしい福祉のまちづくりの推進

地域福祉に関わる全ての団体や人々と共に目指す5の目標と15の取り組み



1  
活動人口を増やそう

黒部市人口ビジョン(2015年策定)では、今後の人口は減少し、一方で高齢者の増加が見込まれます。そのような中で、地域活動を発展的または、維持していくためには、一人ひとりが2役、3役と様々な「出番と役割」を持つ必要があります。地域活動に参加する機会を増やし、人口減に反比例するように活動人口(地域活動に参加する人)を増加させていくことを目指します。

は、維持していくためには、一人ひとりが2役、3役と様々な「出番と役割」を持つ必要があります。地域活動に参加する機会を増やし、人口減に反比例するように活動人口(地域活動に参加する人)を増加させていくことを目指します。

地域で活動する人を増やし  
地域の担い手を育てる

- 1 小さな地域で出番を増やす
- 2 住民主体の意識を育てる
- 3 世代間交流事業に取り組む

2  
話すことから  
はじめよう

人と人とのつながり、信頼関係を構築するためには、知る場、学ぶ場、話し合う場、そして当事者同士が支え合う場づくりが必要です。話し合

い、相互理解、情報を共有することから、新たな手立てが導き出され、それが行動促進へつながります。地域のこれからの自分たちで考える対話の場づくりを増やし、住民主体のまちづくりを目指します。

ICT(インフォメーション アンド コミュニケーション テクノロジー)…… 情報通信技術の略。パソコンやスマートフォン、スマートスピーカーなど、さまざまな形状のコンピュータを使った情報処理や通信技術の総称。

話し合う場、学び合う場、  
支え合う場をつくる

- 1 市内で学び合う場をつくる
- 2 新しい話し合いの場をつくる
- 3 ICTを活用した「知る・学ぶ・つながる」場をつくる

第3次黒部市地域福祉活動計画概要版「黒部の福祉を良くする活動計画」③

3

すべての人々に福祉を

誰もが安心して地域で生活していくことができる地域共生社会を実現するためには、「お互いさまの助け合い」の心を育てていく必要があります。また、声なき声を拾い、時代の変化と共に生まれ続けるマイノリティーな立場にある人々を「誰ひとり取り残さない」の精神のもと支えていく社会の実現を目指します。

マイノリティー …… 社会的少数者または社会的少数集団。社会的少数派とは、その社会の権力関係において、その属性が少数派に位置する者の立場やその集団を指す。

誰もが安心して暮らせる社会的孤立の無い地域をつくる

- 1 「お互いさまの支え合い」を実現する
- 2 「声が届く地域、声を見つける地域」を目指す
- 3 小地域単位での地域課題解決力を高める

4

U-40代の力を活かそう

地域を支える支援者の高齢化が深刻な課題として挙げられている中、次世代に引き継ぐしくみとして、地域での話し合いの場面において若者の声を意識して入れていく必要があります。人生100年時代を見据えて、40代以下が地域づくりに関心を持つ機会をつくり出し、参加する場を提供することで次世代の社会参加を促すことを目指します。

U-40代(アンダー40代) …… 「U(ユウ)」はアンダー(under)の頭文字で、「下の」、「下に」を意味する。この場合は49歳以下を指す。

U-40代に地域福祉への関わりや参加の機会を増やす

- 1 小中高生の福祉に触れ合う機会を増やす
- 2 10代、20代、30代、40代の声を入れる
- 3 全世代で福祉体験教育に取り組む

5

パートナーシップで目標を達成しよう

複雑多様化する地域課題を解決していくためには、それぞれの強みや利害を明確に連携協働していくことが必要不可欠です。異業種や異分野でつながる多職種の場づくりや市内16地区間での連携体制の強化を目指します。

パートナーシップ …… 協力関係、協働、連携。  
プラットフォーム …… 動かすために必要な、土台となる環境、土台となっているもの。  
コラボレーション …… 共に働く、協力するという意味で、共演、合作、共同作業、利的協力を指す語である。

様々な連携・協働で地域課題を解決していく力をつける

- 1 つなぐプラットフォームを整備する
- 2 異業種／異分野がコラボレーションする場づくり
- 3 地区同士の助け合い、連携を強化する

第3次黒部市地域福祉活動計画概要版「黒部の福祉を良くする活動計画」④  
 (黒部市社会福祉協議会の重点事業と整合性)



Kurobe Social Welfare Action Plan  
 黒部の福祉を良くする活動計画

私たちが取り組む 3つの重点事業 [5カ年推進]

くろベネット



誰もが安心して暮らせる包括的な見守り支援体制の強化

「誰もが安心して暮らせるやさしい福祉のまちづくり」の実現のために、ご近所や地域単位での普段の見守りを大切にしながら、黒部市全域で住民と企業や行政、専門職などが連携することで市民総参加の地域共生社会の実現に取り組んでいきます。

地域福祉分野でのICTの利活用



ICTを活用した地域福祉事業の効率化、発展的な継続

人口減少や福祉の担い手不足、複雑多様化する地域課題に対して、ICTの力を活用することにより、効率や利便性を高め、福祉活動支援者の環境や活動を間接的に支援し、地域福祉推進力を強化していきます。

小地域福祉活動の強化



それぞれの地域特性に対応した地域福祉推進の計画づくり

黒部市全体を考えながらも、それぞれの小地域(16地区)の地域特性や実情にあった活動や事業を考えることが必要です。地域単位で調べ、考え、話し合う機会をつくり「自分たちの地域を自分たちで良くしていく」住民主体の活動をつくりだします。

PDCAサイクルで  
 ビジョンを実現しよう



この詳細は、黒部市社会福祉協議会のホームページ(<http://www.kurobesw.com/>)「第3次黒部市地域福祉活動計画」からダウンロードできます。

[編集・発行] 第3次黒部市地域福祉活動計画策定委員会 事務局：社会福祉法人 黒部市社会福祉協議会  
 〒938-0022 富山県黒部市金屋464-1 TEL.0765-54-1082(代表) FAX.0765-52-2797

黒部市社会福祉協議会  
 ホームページ



## 黒部市社会福祉協議会

### 戦略的中長期計画推進のためのプロジェクトチーム（2年目）

令和4年度から、今後5年以内に重要となってくる事業並びに検討と協議を進めるべき事項について内部にプロジェクトチームを設置。2022年度に事業の推進と共に、中長期戦略計画を策定しその達成を図ることを目的に課を超えたメンバーを集め議論を進めてきた。

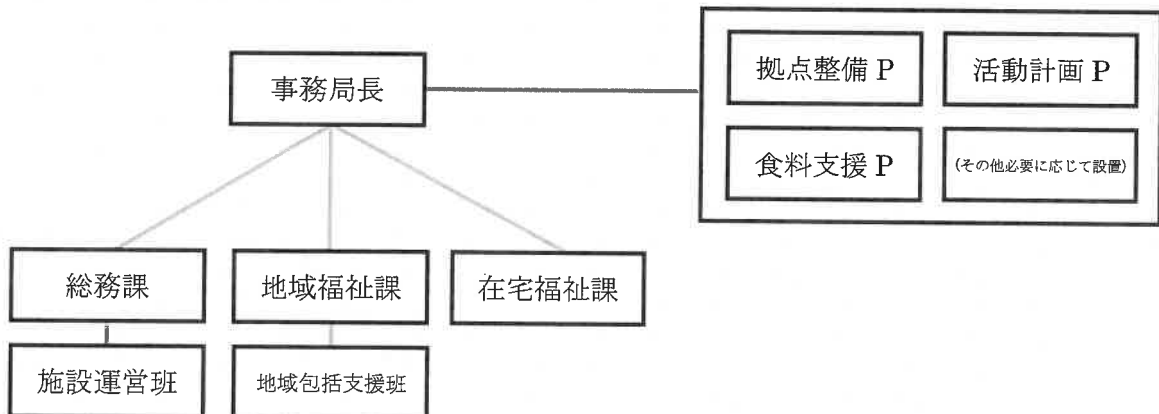
令和5年度からは、継続するものと現在の担当課へ引き継ぐもの、そして新規検討するものに整理して実施していく。

#### ○2023年度実施プロジェクト

- 1 地域福祉推進拠点の整備計画推進プロジェクト  
【継続】→メンバー構成を変えて継続実施
- 2 新：第4次黒部市地域福祉活動計画策定プロジェクト  
第3次計画である「5GOALS for 黒部」の改定
- 3 新：福祉的な食料支援ネットワーク構築プロジェクト  
ネットワークの組織化、しくみづくりの構築

#### ○2023年度から移行

- 1 重層的支援体制の整備に向けた行政との連携プロジェクト  
【移行】→市福祉課・市社協との合同会議、地域福祉課検討会議
- 2 デジタル社会※13に向けた福祉分野の業務変革(ふくしDX)プロジェクト  
【移行】→経営戦略が担当
- 3 在宅福祉事業の経営・業務改善プロジェクト  
【移行】→在宅福祉課検討会議



※2024年度に向け組織内の再編成を行う予定で準備を進める。

※13 デジタル社会：リアルな「もの」や「サービス」を「デジタル化（非物質化）」することで新しい事業価値が生まれ、文化、産業、人間のライフスタイルを一変させていく社会。

### 他団体との連携強化（連携協定の締結）

- ・「富山県社会福祉協議会と市町村社会福祉協議会における災害時の相互支援に関する協定」

平成 23 年 4 月 1 日

- ・黒部青年会議所との「災害時における協力に関する協定」平成 25 年 10 月 17 日
- ・黒部商工会議所青年部との「地域社会発展への連携に関する協定」平成 31 年 2 月 4 日
- ・富山県生活協同組合及び生活協同組合コープとやまとの「連携と協力に関する包括協定」令和 3 年 8 月 4 日
- ・ジンジャーjinjer株式会社との「福祉分野における ICT を活用した業務効率改善（福祉 DX）共同プロジェクト研究協力協定」令和 3 年 12 月 22 日
- ・品川グループ株式会社との「福祉施設、法人における車両管理効率化・事故率抑制に向けた連携に関する協定」令和 4 年 5 月 19 日
- ・黒部市及び黒部ライオンズクラブとの「黒部市災害ボランティアセンターの運営支援に関する協定」令和 4 年 8 月 23 日
- ・黒部市及びアルビス株式会社との「黒部市要支援者への買い物支援及び見守り活動等の連携協力に関する協定」令和 5 年 1 月 16 日



# 令和5年度（2023年度）社会福祉法人 黒部市社会福祉協議会

## 実施事業計画

### 総務課

地域福祉推進を図る中核的組織としての基盤強化を更に図り先駆的な事業にも取り組んでいく。また職員一人ひとりがやりがいをもって働ける職場環境の充実を目指していく。

#### 1 法人運営

事業の多様性や専門性が求められるのに伴い、それに対処できる人材の育成、柔軟な対応等により、円滑かつ迅速な法人運営を行えるようにする。

- (1) 広報誌「福祉くろべ」、「災害マニュアル」の発行
- (2) 黒部市社会福祉大会の開催
- (3) 黒部善意銀行との連携事業
- (4) 関係機関との事業交流、人事交流の推進
- (5) 職員の資質向上（資格の取得、研修プログラムの体系化）
- (6) 会員サポート事業（会員拡充）
- (7) 法人の経営基盤強化
- (8) 労働環境の整備
  - ・年間有給休暇5日間以上の取得及び夏季休暇取得の推進
  - ・ジンジャー jinjer（勤怠管理アプリ）による勤怠、人事情報管理の整備
- (9) 事業継続計画（BCP）の作成
  - ・災害などの緊急事態が発生したときに、業務を中断させないように準備するとともに中断した場合でも優先業務を実施し、事業の継続や復旧を図るための計画を作成する。



## 2 経営戦略

法人全体の横断的な事業の企画立案と内部での調整を円滑に行う。またデジタル化やDXなど将来を見据えた先駆的な事業を進めていく。また、一般社団法人 SMART ふくしラボの支援と共に役割を分担し、広域連携できる機能や福祉分野のデジタル化、業務変革の促進を図る。

- (1) 法人内の連携会議の開催（体制強化）
- (2) シンクタンク（調査・研究）の設置並びに強化
- (3) 共同研究と新規事業開発



■・新しい福祉サービスの開発 介護予防総合事業メニュー化実証実験  
（トヨタモビリティ基金と SMART ふくしラボと連携し実施）

- ・トヨタモビリティ富山株式会社（品川グループ）との福祉車両DX共同研究
- ・広域での福祉分野の法人間連携のしくみづくり

- (4) 地域福祉分野と法人内部へのデジタル化、DXの実証実験と運用



- ・株式会社<sup>ジンジャー</sup>jinjerとの総務系業務のデジタル化共同研究(2023年度までの3ヵ年)

- (5) 第3次黒部市地域福祉活動計画の推進と評価、次期計画の策定



- ・「くろべの福祉を良くするチーム」の設置（継続）
- ・「5GOALS for 黒部」のWEBサイトの運営（継続）

■・次期活動計画の策定（プロジェクトチームのサポート）

- (6) 戦略的中長期計画推進のためのプロジェクトチームの調整管理

- ・3つのプロジェクトの進捗管理と調整 ※別ページに詳細

- (7) デジタル社会に向けた福祉分野の業務変革プロジェクト

- ・「一般社団法人 SMART ふくしラボ」の支援と連携強化

2年目の SMART ふくしラボの支援を行うと共に、市社協との役割と機能分担を整理し、スムーズな連携が取れる体制を構築する。

## ○経営戦略の体制

総務課の係として設置していたものを、法人全体で経営について議論や協議するしくみにするために兼務での横断的なチームとして位置付ける。今までの経営戦略の調査研究系の事業は、2022年4月に立ち上げた一般社団法人SMARTふくしらボに移管し、一部業務も委託している。今後は、役割と機能の分担を整理し検討していく。

### (1) 「一般社団法人 SMART ふくしらボ」との連携支援



- ・職員1名：立ち上げ2年目の支援として兼務（プロジェクトマネージャー）
- ・協力研究員3名：事業により関連する職員（協力研究員）

### (2) 「一般社団法人 SMART ふくしらボ」への業務委託

- ・シンクタンク事業連携
- ・第4次地域福祉活動計画策定支援
- ・福祉分野のデジタル化支援事業（市補助）
- ・市社協のデジタル推進事業

## 施設運営班



黒部市民の健康や生きがい、仲間づくりを目的に施設の利用者の向上を図るとともに、耐用年数に伴う施設整備の更新を順次行い、施設の管理運営を行う。

## 3 施設運営

施設において、新型コロナウイルス感染症対策を行い、安全衛生には十分配慮し、施設利用者の健康増進と福祉の向上を図り、施設整備においては耐用年数に応じ老朽化設備の順次更新を行う。

### (1) 黒部市福祉センターの運営



### (2) 黒部市ふれあい福祉センターの指定管理(5年：平成31年度～令和5年度)



### (3) 地域福祉推進拠点の整備計画推進プロジェクト

## 地域福祉課

住民一人ひとりを支える個別支援体制の強化と地区社会福祉協議会を中心とした住民主体のまちづくりを推進する。

### 4 生活支援

地域課題解決のための包括的な支援体制づくりを推進すると共に、個人の基本的人権を尊重し寄り添いながら自立支援を行う。



(1) 地域総合福祉活動・ふれあい型事業・ケアネット型事業の推進

(2) 総合相談センター事業の推進



・「地域の身近な相談窓口」の開設（心配ごと相談の廃止）

(3) 生活福祉資金貸付事業の推進



(4) 日常生活自立支援事業の推進



(5) 地域ケア会議への参画



(6) 生活困窮者自立支援事業の推進



(7) 黒部市成年後見サポートセンターとの連携



### 5 地域支援

地区社会福祉協議会を中心とした地域づくりの推進を図るために職員の派遣や各種研修会を行う。また地域の担い手となる人材育成やボランティア活動の推進を図る。

(1) 地区社会福祉協議会への伴走型支援



(2) 地区社会福祉協議会事業への職員派遣及び研修会の開催



(3) 「くろべミニサミット」の開催



(4) ボランティア活動の推進



・ボランティア団体の育成と組織化の推進



・児童生徒のボランティア活動の普及と福祉教育の推進



・災害救援ボランティア活動の推進



・ボランティア養成研修会の開催



- (5) 介護予防教室の開催
- (6) 高齢者の生きがいと健康づくり事業の推進
- (7) 介護予防活動普及員設置事業・元気はつらつ体操教室事業の推進
- (8) 黒部市共同募金委員会との連携事業
- (9) 黒部市民生委員児童委員協議会との連携事業
- (10) 福祉団体の支援



## 6 共生推進

「くろベネット」を中心とした包括的支援体制構築のためのネットワークづくりと意識づくりを進め、共生社会の実現を目指す。また地域包括ケアシステムや国が将来的に実施する「我が事、丸ごと」事業（厚生労働省）について研究を進めていく。

- (1) くろベネット事業の推進（くろベネット事業推進計画：3ヵ年）
- (2) くろベネット定期事例検討会の実施（法テラス魚津との連携事業）
- (3) くろベネットボタンの運用
- (4) 福祉的食料支援事業の体制整備にかかる取り組み
- (5) 重層的支援体制整備に向けた行政との連携



## 地域包括支援班

### 7 地域包括支援センター

地域住民の暮らしをサポートするための拠点として、多職種や地域との連携の強化を図り、医療・介護・福祉の専門性を発揮しながらチームアプローチに取り組む。

- (1) 黒部市東部地域包括支援センターの運営
  - ・総合相談支援業務
  - ・包括的・継続的ケアマネジメント業務



- ・高齢者虐待の防止・悪質な訪問販売等による被害防止、権利擁護業務
- ・介護予防ケアマネジメント業務

## (2) 地域包括ケアシステム構築に向けた取り組み



- ・市や関係機関との連携の推進
- ・地域ケア会議の開催
- ・地区社会福祉協議会や民生委員児童委員等との連携
- ・医療と介護の連携推進（ICT利活用「あんしん在宅ネットにいかわ

Net4U※14）

## (3) 認知症施策推進に向けた取り組み



- ・認知症初期集中支援の実施
- ・認知症サポーター養成講座開催など認知症に対する正しい知識や認知

## (4) 症予防に関する啓発活動

- ・成年後見制度利用促進に向けた取り組み
- ・黒部市成年後見サポートセンターとの連携



## 在宅福祉課


介護を必要としている方やその家族が豊かな在宅生活を送れるように支援し、介護サービスを提供できる介護職員の質の向上を図る。また将来につなぐ新たな人材確保と育成、更に ICT を活用し、多職種との連携を積極的に図りながら在宅介護の推進に取り組む。

### 8 居宅介護支援


特定事業所加算Ⅲの取得により、介護と医療の連携を強化し、地域資源の有効活用ができるよう、情報収集に努め、質の高いケアマネジメントの推進、介護支援の専門職としての資の向上を図る。

---

※14 あんしん在宅ネットにいかわ Net4U（ネットフォーユー）：新川地域在宅医療療養連携協議会では、担当する各専門職が連携し、効率的で的確な医療や福祉サービスを提供できるよう患者さまの情報を共有するための具体的な方法として、各担当機関のパソコン上で患者さまのリアルタイムの情報を共有するためのシステムを構築している。そのシステムのことを【あんしん在宅ネットにいかわ】の名称で呼んでいる。

- 
- (1) 介護保険ケアマネジメント事業
  - (2) 介護予防ケアマネジメント委託事業
  - (3) ICT 利活用（「あんしん在宅ネットにいかわ Net4U」、<sup>ラインワークス</sup>「LINEWORKS」）
  - (4) 事業継続計画（BCP）の整備
    - ・事業継続計画（BCP）の施行を行い、緊急事態が発生した際に有効な計画を整備する。


## 9 居宅訪問介護



特定事業所加算Ⅱの取得により、介護職員の研修体制の拡充を図り質の向上に努め、さらに事務効率化を図り、業務改善を目指す。

- (1) 介護保険事業
- (2) 障害者総合支援事業
- (3) 介護予防・日常生活支援総合事業
- (4) 総合事業訪問型サービスA事業
- (5) ファミリーサービス事業
- (6) ICT 利活用（「あんしん在宅ネットにいかわ Net4U」、<sup>ラインワークス</sup>「LINEWORKS」）
- (7) 事業継続計画（BCP）の整備
  - ・事業継続計画（BCP）の施行を行い、緊急事態が発生した際に有効な計画を整備する。
- (8) 在宅福祉事業の経営・業務改善打ち合わせ会

## 10 在宅福祉



子供から高齢者まで車椅子等の日常生活用具の必要な方に器具を貸出し、利用者および家族の在宅生活支援の充実を図る。

- (1) 日常生活用具貸出事業
- (2) 介護保険請求業務

# 収支予算内訳概要



令和5年度 社会福祉法人黒部市社会福祉協議会 資金収支予算内訳概要

(単位：千円)

区 分		令和5年度 当初予算額	令和4年度 当初予算額	差引増減額	
事業活動による収支	事業活動による収入	会費収入	3,990	3,990	0
		寄附金収入	688	500	188
		経常経費補助金収入	108,370	105,178	3,192
		受託金収入	56,035	50,947	5,088
		事業収入	9,940	10,283	△ 343
		負担金収入	975	3,975	△ 3,000
		介護保険事業収入	90,955	82,871	8,084
		障害福祉サービス等事業収入	13,579	14,683	△ 1,104
		受取利息配当金収入	20	22	△ 2
		その他の収入	413	353	60
		<b>事業活動収入計 (1)</b>	<b>284,965</b>	<b>272,802</b>	<b>12,163</b>
	事業活動による支出	人件費支出	199,016	188,516	10,500
		事業費支出	56,805	54,140	2,665
		事務費支出	13,711	12,587	1,124
助成金支出		9,635	9,755	△ 120	
負担金支出		447	447	0	
その他の支出		46	0	46	
<b>事業活動支出計 (2)</b>		<b>279,660</b>	<b>265,445</b>	<b>14,215</b>	
<b>事業活動資金収支差額 (3) = (1) - (2)</b>		<b>5,305</b>	<b>7,357</b>	<b>△ 2,052</b>	
施設整備収支	収入	施設整備等補助金収入	0	2,540	△ 2,540
		<b>施設整備等収入計 (4)</b>	<b>0</b>	<b>2,540</b>	<b>△ 2,540</b>
	支出	固定資産取得支出	300	2,900	△ 2,600
		<b>施設整備等支出計 (5)</b>	<b>300</b>	<b>2,900</b>	<b>△ 2,600</b>
<b>施設整備等資金収支差額 (6) = (4) - (5)</b>		<b>△ 300</b>	<b>△ 360</b>	<b>60</b>	
その他の活動収支	収入	積立資産取崩収入	10,000	15,000	△ 5,000
		その他の活動による収入	2,501	0	2,501
		<b>その他の活動収入計 (7)</b>	<b>12,501</b>	<b>15,000</b>	<b>△ 2,499</b>
	支出	積立資産支出	10,000	15,000	△ 5,000
		その他の活動による支出	6,590	6,387	203
		<b>その他の活動支出計 (8)</b>	<b>16,590</b>	<b>21,387</b>	<b>△ 4,797</b>
<b>その他の活動資金収支差額 (9) = (7) - (8)</b>		<b>△ 4,089</b>	<b>△ 6,387</b>	<b>2,298</b>	
<b>予備費支出 (10)</b>		<b>400</b>	<b>400</b>	<b>0</b>	
<b>当期資金収支差額合計 (11) = (3) + (6) + (9) - (10)</b>		<b>516</b>	<b>210</b>	<b>306</b>	
前期末支払資金残高 (12)		58,852	45,798	13,054	
当期末支払資金残高 (11) + (12)		59,368	46,008	13,360	

収 支 予 算

法人名	社会福祉法人 黒部市社会福祉協議会
施設名	社会福祉法人 黒部市社会福祉協議会
会計単位名	社会福祉法人 黒部市社会福祉協議会

## 令和 5年度 収支予算書

( 単位 : 千円 )

1頁

科 目	本年度予算額	前年度予算額	差引増△減額	摘 要
会費収入	3,990	3,990	0	
一般会費収入	3,690	3,690	0	
賛助会費収入	300	300	0	
寄附金収入	688	500	188	
経常経費寄附金収入	688	500	188	
経常経費補助金収入	108,370	105,178	3,192	
市区町村補助金収入	98,647	95,345	3,302	
法人運営事業補助金収入	68,109	66,899	1,210	
社協事業補助金収入	6,356	6,219	137	
福祉関係団体補助金収入	795	795	0	
福祉センター運営補助金収入	20,187	18,232	1,955	
地域総合福祉活動推進事業補助金収入	3,200	3,200	0	
都道府県社協補助金収入	5,913	5,613	300	
社協活動強化補助金収入	300	0	300	
ボランティア活動事業費補助金収入	482	482	0	
社協職員設置補助金収入	961	961	0	
地域総合福祉活動推進事業補助金収入	4,170	4,170	0	
共同募金配分金収入	3,810	3,720	90	
一般募金配分金収入	3,810	3,720	90	
その他の助成金収入	0	500	△500	
富山ファーストバンク社会福祉基金助成金収入	0	500	△500	
受託金収入	56,035	50,947	5,088	
市区町村受託金収入	21,558	20,257	1,301	
地域福祉推進事業受託金収入	480	480	0	
いきがい事業受託金収入	5,553	5,843	△290	
黒部市ふれあい福祉センター管理運営事業受託金収入	15,210	13,619	1,591	
介護予防相談会開催受託金収入	315	315	0	
都道府県社協受託金収入	5,497	3,091	2,406	
生活福祉資金貸付事業受託金収入	399	399	0	
臨時特例つなぎ資金受託金収入	12	12	0	
日常生活自立支援事業受託金収入	2,240	2,240	0	
生活困窮者自立促進支援事業受託金収入	440	440	0	
特例貸付償還事務受託金収入	2,406	0	2,406	
新川地域介護保険組合受託金収入	28,980	27,599	1,381	
地域支援事業受託金収入	28,980	27,599	1,381	
事業収入	9,940	10,283	△343	
利用料収入	9,804	9,807	△3	
利用料収入 (内部取引なし)	9,804	9,807	△3	
職員派遣事業収入	136	476	△340	
負担金収入	975	3,975	△3,000	
負担金収入	975	3,975	△3,000	
各種団体等事務諸費負担金収入	165	165	0	
ボランティア保険負担金収入	690	690	0	
参加者負担金収入	120	120	0	
職員出向負担金収入	0	3,000	△3,000	
介護保険事業収入	90,955	82,871	8,084	
居宅介護料収入	46,428	35,245	11,183	
(介護報酬収入)	41,604	31,321	10,283	
介護報酬収入	41,604	31,321	10,283	
(利用者負担金収入)	4,824	3,924	900	
介護負担金収入(公費)	120	84	36	
介護負担金収入(一般)	4,704	3,840	864	
居宅介護支援介護料収入	22,858	23,105	△247	
居宅介護支援介護料収入	15,289	15,536	△247	
介護予防支援介護料収入	7,569	7,569	0	
利用者等利用料収入	504	984	△480	
その他の利用料収入	504	984	△480	
その他の事業収入	268	272	△4	
受託事業収入(公費)	246	246	0	
介護予防支援業務受託金	246	246	0	
その他の事業収入	22	26	△4	
住宅改修支援事業受託金	22	22	0	
その他の事業収入	0	4	△4	
介護予防・日常生活支援総合事業収入	20,897	23,265	△2,368	
事業費収入	19,101	21,261	△2,160	
事業負担金収入(公費)	84	84	0	
事業負担金収入(一般)	1,712	1,920	△208	

# 令和 5年度 収支予算書

( 単位 : 千円 )

2頁

科 目	本年度予算額	前年度予算額	差引増△減額	摘 要
障害福祉サービス等事業収入	13,579	14,683	△1,104	
自立支援給付費収入	13,368	14,400	△1,032	
介護給付費収入	13,368	14,400	△1,032	
利用者負担金収入	192	264	△72	
その他の事業収入	17	17	0	
受託事業収入 (公費)	14	14	0	
障害者外出支援サービス事業受託金 (公費)	14	14	0	
受託金	14	14	0	
受託事業収入 (一般)	3	3	0	
障害者外出支援サービス事業受託金 (一般)	3	3	0	
利用者負担金	3	3	0	
その他利用料収入	2	2	0	
受取利息配当金収入	20	22	△2	
受取利息配当金収入	11	14	△3	
基本財産受取利息配当金収入	2	1	1	
介護保険積立預金受取利息配当金収入	7	7	0	
その他の収入	413	353	60	
受入研修費収入	8	8	0	
雑収入	405	345	60	
雑収入	405	345	60	
雑収入 (内部取引なし)	405	345	60	
事業活動収入計 (1)	284,965	272,802	12,163	
人件費支出	199,016	188,516	10,500	
役員報酬支出	200	200	0	
職員給料支出	111,213	108,967	2,246	
職員賞与支出	30,689	29,108	1,581	
非常勤職員給与支出	30,857	26,950	3,907	
退職給付支出	2,767	312	2,455	
法定福利費支出	23,290	22,979	311	
事業費支出	56,805	54,140	2,665	
諸謝金支出	3,163	3,069	94	
旅費交通費支出	1,620	3,819	△2,199	
役職員旅費支出	948	3,174	△2,226	
委員等旅費支出	672	645	27	
介護用品費支出	270	270	0	
水道光熱費支出	9,540	7,686	1,854	
燃料費支出	9,081	8,084	997	
消耗器具備品費支出	3,676	4,014	△338	
印刷製本費支出	410	190	220	
修繕費支出	2,709	2,284	425	
通信運搬費支出	2,080	1,560	520	
会議費支出	372	357	15	
広報費支出	5,416	5,389	27	
業務委託費支出	9,069	7,771	1,298	
業務委託費支出 (内部取引なし)	9,069	7,771	1,298	
保守料支出	1,949	2,165	△216	
手数料支出	586	504	82	
租税公課支出	169	126	43	
保険料支出	1,456	1,442	14	
賃借料支出	1,976	2,503	△527	
賃借料支出 (内部取引なし)	1,976	2,503	△527	
葬祭費支出	15	15	0	
車輛費支出	3,232	2,882	350	
車輛燃料費支出	1,961	1,895	66	
その他の車輛費支出	1,271	987	284	
雑支出	16	10	6	
事務費支出	13,711	12,587	1,124	
福利厚生費支出	1,057	1,121	△64	
職員被服費支出	215	236	△21	
旅費交通費支出	162	531	△369	
研修研究費支出	777	698	79	
事務消耗品費支出	1,297	1,253	44	
印刷製本費支出	510	510	0	
修繕費支出	260	100	160	
通信運搬費支出	2,022	1,732	290	
会議費支出	90	90	0	
業務委託費支出	560	560	0	

# 令和 5年度 収支予算書

( 単位 : 千円 )

3頁

科 目	本年度予算額	前年度予算額	差引増△減額	摘 要
手数料支出	1,640	682	958	
保険料支出	452	397	55	
賃借料支出	2,194	2,162	32	
土地・建物賃借料支出	808	808	0	
租税公課支出	108	147	△39	
保守料支出	522	602	△80	
渉外費支出	110	110	0	
諸会費支出	141	140	1	
車輛費支出	463	540	△77	
車輛燃料費支出	84	84	0	
その他の車輛費支出	379	456	△77	
雑支出	323	168	155	
雑支出(内部取引なし)	323	168	155	
助成金支出	9,635	9,755	△120	
助成金支出	9,635	9,755	△120	
地区社協助成金支出	8,120	8,120	0	
福祉団体事業助成金支出	795	795	0	
民生委員協議会助成金支出	200	200	0	
児童・生徒の福祉教育推進事業助成金支出	520	640	△120	
負担金支出	447	447	0	
負担金支出	447	447	0	
県社協負担金支出	410	410	0	
全社協負担金支出	17	17	0	
富山県地域包括・在宅介護支援センター協議会負担金支出	20	20	0	
その他の支出	46	0	46	
雑支出	46	0	46	
退職手当積立基金預け金差損	46	0	46	
事業活動支出計(2)	279,660	265,445	14,215	
事業活動資金収支差額(3)=(1)-(2)	5,305	7,357	△2,052	
施設整備等補助金収入	0	2,540	△2,540	
施設整備等補助金収入	0	2,540	△2,540	
施設整備等収入計(4)	0	2,540	△2,540	
固定資産取得支出	300	2,900	△2,600	
器具及び備品取得支出	300	2,900	△2,600	
施設整備等支出計(5)	300	2,900	△2,600	
施設整備等資金収支差額(6)=(4)-(5)	△300	△360	60	
積立資産取崩収入	10,000	15,000	△5,000	
介護保険積立資産取崩収入	10,000	15,000	△5,000	
その他の活動による収入	2,501	0	2,501	
退職手当積立基金預け金取崩収入	2,501	0	2,501	
その他の活動収入計(7)	12,501	15,000	△2,499	
積立資産支出	10,000	15,000	△5,000	
介護保険積立資産支出	10,000	15,000	△5,000	
その他の活動による支出	6,590	6,387	203	
退職手当積立基金預け金支出	6,575	6,387	188	
自動車リサイクル預託金取得支出	15	0	15	
その他の活動支出計(8)	16,590	21,387	△4,797	
その他の活動資金収支差額(9)=(7)-(8)	△4,089	△6,387	2,298	
予備費支出(10)	400	400	0	
当期資金収支差額合計(11)=(3)+(6)+(9)-(10)	516	210	306	
前期末支払資金残高(12)	58,852	45,798	13,054	
当期末支払資金残高(11)+(12)	59,368	46,008	13,360	

法人名	社会福祉法人 黒部市社会福祉協議会
施設名	
サービス区分	法人運営事業

## 令和 5年度 収支予算書

( 単位：千円 )

1頁

科 目	本年度予算額	前年度予算額	差引増△減額	摘 要
会費収入	3,990	3,990	0	
一般会費収入	3,690	3,690	0	
賛助会費収入	300	300	0	
寄附金収入	688	500	188	
経常経費寄附金収入	688	500	188	
経常経費補助金収入	49,043	48,562	481	
市区町村補助金収入	48,743	48,562	181	
法人運営事業補助金収入	46,498	46,548	△50	
社協事業補助金収入	2,245	2,014	231	
都道府県社協補助金収入	300	0	300	
社協活動強化補助金収入	300	0	300	
事業収入	136	476	△340	
職員派遣事業収入	136	476	△340	
負担金収入	165	3,165	△3,000	
負担金収入	165	3,165	△3,000	
各種団体等事務諸費負担金収入	165	165	0	
職員出向負担金収入	0	3,000	△3,000	
受取利息配当金収入	3	1	2	
受取利息配当金収入	1	0	1	
基本財産受取利息配当金収入	2	1	1	
その他の収入	606	606	0	
雑収入	606	606	0	
雑収入	606	606	0	
雑収入 (内部取引なし)	220	220	0	
雑収入 (拠点区分間)	386	386	0	
事業活動収入計(1)	54,631	57,300	△2,669	
人件費支出	46,954	50,768	△3,814	
役員報酬支出	200	200	0	
職員給料支出	28,887	33,354	△4,467	
職員賞与支出	9,322	10,237	△915	
退職給付支出	2,455	0	2,455	
法定福利費支出	6,090	6,977	△887	
事業費支出	5,837	4,852	985	
諸謝金支出	556	445	111	
旅費交通費支出	460	350	110	
委員等旅費支出	460	350	110	
消耗器具備品費支出	375	177	198	
印刷製本費支出	140	0	140	
通信運搬費支出	120	85	35	
会議費支出	55	28	27	
広報費支出	3,221	3,119	102	
業務委託費支出	910	638	272	
業務委託費支出 (内部取引なし)	910	638	272	
賃借料支出	0	10	△10	
賃借料支出 (内部取引なし)	0	10	△10	
事務費支出	5,736	4,720	1,016	
福利厚生費支出	181	258	△77	
旅費交通費支出	150	437	△287	
研修研究費支出	210	210	0	
事務消耗品費支出	721	661	60	
印刷製本費支出	250	250	0	
修繕費支出	160	50	110	
通信運搬費支出	683	514	169	
会議費支出	80	80	0	
業務委託費支出	160	160	0	
手数料支出	1,407	461	946	
保険料支出	257	201	56	
賃借料支出	234	234	0	
租税公課支出	106	145	△39	
保守料支出	186	186	0	
渉外費支出	110	110	0	
諸会費支出	55	55	0	
車輛費支出	463	540	△77	
車輛燃料費支出	84	84	0	
その他の車輛費支出	379	456	△77	
雑支出	323	168	155	
雑支出 (内部取引なし)	323	168	155	

# 令和 5年度 収支予算書

( 単位 : 千円 )

2頁

科 目	本年度予算額	前年度予算額	差引増△減額	摘 要
負担金支出	427	427	0	
負担金支出	427	427	0	
県社協負担金支出	410	410	0	
全社協負担金支出	17	17	0	
その他の支出	46	0	46	
雑支出	46	0	46	
退職手当積立基金預け金差損	46	0	46	
事業活動支出計(2)	59,000	60,767	△1,767	
事業活動資金収支差額(3)=(1)-(2)	△4,369	△3,467	△902	
施設整備等収入計(4)	0	0	0	
固定資産取得支出	300	360	△60	
器具及び備品取得支出	300	360	△60	
施設整備等支出計(5)	300	360	△60	
施設整備等資金収支差額(6)=(4)-(5)	△300	△360	60	
事業区分間繰入金収入	9,738	9,817	△79	
拠点区分間繰入金収入	36	176	△140	
サービス区分間繰入金収入	4,739	2,881	1,858	
地域福祉活動推進事業サービス区分間繰入金収入	422	422	0	
ボランティアセンター事業サービス区分間繰入金収入	312	280	32	
ケアセンター事業サービス区分間繰入金収入	410	307	103	
ホームヘルプセンター事業サービス区分間繰入金収入	2,999	1,554	1,445	
生活福祉資金貸付事業サービス区分間繰入金収入	270	0	270	
日常生活自立支援事業サービス区分間繰入金収入	316	304	12	
基金運営事業サービス区分間繰入金収入	10	14	△4	
その他の活動による収入	2,501	0	2,501	
退職手当積立基金預け金取崩収入	2,501	0	2,501	
その他の活動収入計(7)	17,014	12,874	4,140	
サービス区分間繰入金支出	5,470	2,292	3,178	
地域福祉活動推進事業サービス区分間繰入金支出	1,555	1,586	△31	
助成事業サービス区分間繰入金支出	200	200	0	
総合相談センター運営事業サービス区分間繰入金支出	21	21	0	
ボランティアセンター事業サービス区分間繰入金支出	96	96	0	
生活福祉資金貸付事業サービス区分間繰入金支出	2,179	20	2,159	
日常生活自立支援事業サービス区分間繰入金支出	44	44	0	
共同募金配分金事業サービス区分間繰入金支出	375	325	50	
黒部市福祉センター運営事業サービス区分間繰入金支出	1,000	0	1,000	
その他の活動による支出	6,575	6,387	188	
退職手当積立基金預け金支出	6,575	6,387	188	
その他の活動支出計(8)	12,045	8,679	3,366	
その他の活動資金収支差額(9)=(7)-(8)	4,969	4,195	774	
予備費支出(10)	300	300	0	
当期資金収支差額合計(11)=(3)+(6)+(9)-(10)	0	68	△68	
前期末支払資金残高(12)	21,124	14,873	6,251	
当期末支払資金残高(11)+(12)	21,124	14,941	6,183	

法人名	社会福祉法人 黒部市社会福祉協議会
施設名	
サービス区分	地域福祉活動推進事業

## 令和 5年度 収支予算書

( 単位 : 千円 )

1頁

科 目	本年度予算額	前年度予算額	差引増△減額	摘 要
経常経費補助金収入	17,311	17,869	△558	
市区町村補助金収入	13,141	13,199	△58	
法人運営事業補助金収入	7,521	7,449	72	
社協事業補助金収入	2,420	2,550	△130	
地域総合福祉活動推進事業補助金収入	3,200	3,200	0	
都道府県社協補助金収入	4,170	4,170	0	
地域総合福祉活動推進事業補助金収入	4,170	4,170	0	
その他の助成金収入	0	500	△500	
富山ファーストバンク社会福祉基金助成金収入	0	500	△500	
受託金収入	6,033	6,323	△290	
市区町村受託金収入	6,033	6,323	△290	
地域福祉推進事業受託金収入	480	480	0	
いきがい事業受託金収入	5,553	5,843	△290	
負担金収入	120	120	0	
負担金収入	120	120	0	
参加者負担金収入	120	120	0	
事業活動収入計(1)	23,464	24,312	△848	
人件費支出	11,970	11,848	122	
職員給料支出	8,149	8,086	63	
職員賞与支出	2,163	2,117	46	
法定福利費支出	1,658	1,645	13	
事業費支出	5,169	6,129	△960	
諸謝金支出	1,430	1,446	△16	
旅費交通費支出	90	103	△13	
委員等旅費支出	90	103	△13	
消耗器具備品費支出	904	1,643	△739	
通信運搬費支出	642	482	160	
会議費支出	74	67	7	
広報費支出	651	671	△20	
業務委託費支出	0	150	△150	
業務委託費支出(内部取引なし)	0	150	△150	
保守料支出	183	284	△101	
手数料支出	75	75	0	
租税公課支出	2	1	1	
保険料支出	20	23	△3	
賃借料支出	1,080	1,166	△86	
賃借料支出(内部取引なし)	10	10	0	
賃借料支出(サービス区分)	1,070	1,156	△86	
車輛費支出	18	18	0	
車輛燃料費支出	18	18	0	
事務費支出	98	139	△41	
福利厚生費支出	78	78	0	
旅費交通費支出	0	41	△41	
研修研究費支出	20	20	0	
助成金支出	7,360	7,360	0	
助成金支出	7,360	7,360	0	
地区社協助成金支出	7,360	7,360	0	
事業活動支出計(2)	24,597	25,476	△879	
事業活動資金収支差額(3)=(1)-(2)	△1,133	△1,164	31	
施設整備等収入計(4)	0	0	0	
施設整備等支出計(5)	0	0	0	
施設整備等資金収支差額(6)=(4)-(5)	0	0	0	
サービス区分間繰入金収入	1,555	1,586	△31	
法人運営事業サービス区分間繰入金収入	1,555	1,586	△31	
その他の活動収入計(7)	1,555	1,586	△31	
サービス区分間繰入金支出	422	422	0	
法人運営事業サービス区分間繰入金支出	422	422	0	
その他の活動支出計(8)	422	422	0	
その他の活動資金収支差額(9)=(7)-(8)	1,133	1,164	△31	
予備費支出(10)	0	0	0	
当期資金収支差額合計(11)=(3)+(6)+(9)-(10)	0	0	0	
前期末支払資金残高(12)	0	0	0	
当期末支払資金残高(11)+(12)	0	0	0	



法人名	社会福祉法人 黒部市社会福祉協議会
施設名	
サービス区分	助成事業

## 令和 5年度 収支予算書

( 単位 : 千円 )

1頁

科 目	本年度予算額	前年度予算額	差引増△減額	摘 要
経常経費補助金収入	795	795	0	
市区町村補助金収入	795	795	0	
福祉関係団体補助金収入	795	795	0	
事業活動収入計(1)	795	795	0	
助成金支出	995	995	0	
助成金支出	995	995	0	
福祉団体事業助成金支出	795	795	0	
民生委員協議会助成金支出	200	200	0	
事業活動支出計(2)	995	995	0	
事業活動資金収支差額(3)=(1)-(2)	△200	△200	0	
施設整備等収入計(4)	0	0	0	
施設整備等支出計(5)	0	0	0	
施設整備等資金収支差額(6)=(4)-(5)	0	0	0	
サービス区分間繰入金収入	200	200	0	
法人運営事業サービス区分間繰入金収入	200	200	0	
その他の活動収入計(7)	200	200	0	
その他の活動支出計(8)	0	0	0	
その他の活動資金収支差額(9)=(7)-(8)	200	200	0	
予備費支出(10)	0	0	0	
当期資金収支差額合計(11)=(3)+(6)+(9)-(10)	0	0	0	
前期末支払資金残高(12)	0	0	0	
当期末支払資金残高(11)+(12)	0	0	0	

法人名	社会福祉法人 黒部市社会福祉協議会
施設名	
サービス区分	総合相談センター運営事業

## 令和 5年度 収支予算書

( 単位 : 千円 )

1頁

科 目	本年度予算額	前年度予算額	差引増△減額	摘 要
経常経費補助金収入	678	642	36	
市区町村補助金収入	678	642	36	
社協事業補助金収入	678	642	36	
受託金収入	440	440	0	
都道府県社協受託金収入	440	440	0	
生活困窮者自立促進支援事業受託金収入	440	440	0	
事業活動収入計(1)	1,118	1,082	36	
事業費支出	1,209	1,009	200	
諸謝金支出	588	552	36	
消耗器具備品費支出	200	66	134	
通信運搬費支出	155	147	8	
会議費支出	34	18	16	
広報費支出	112	112	0	
保守料支出	68	68	0	
賃借料支出	5	5	0	
賃借料支出(内部取引なし)	5	5	0	
車輛費支出	41	41	0	
車輛燃料費支出	41	41	0	
雑支出	6	0	6	
事務費支出	90	94	△4	
研修研究費支出	50	54	△4	
賃借料支出	40	40	0	
事業活動支出計(2)	1,299	1,103	196	
事業活動資金収支差額(3)=(1)-(2)	△181	△21	△160	
施設整備等収入計(4)	0	0	0	
施設整備等支出計(5)	0	0	0	
施設整備等資金収支差額(6)=(4)-(5)	0	0	0	
サービス区分間繰入金収入	21	21	0	
法人運営事業サービス区分間繰入金収入	21	21	0	
その他の活動収入計(7)	21	21	0	
その他の活動支出計(8)	0	0	0	
その他の活動資金収支差額(9)=(7)-(8)	21	21	0	
予備費支出(10)	0	0	0	
当期資金収支差額合計(11)=(3)+(6)+(9)-(10)	△160	0	△160	
前期末支払資金残高(12)	160	0	160	
当期末支払資金残高(11)+(12)	0	0	0	

法人名	社会福祉法人 黒部市社会福祉協議会
施設名	
サービス区分	ボランティアセンター事業

## 令和 5年度 収支予算書

( 単位 : 千円 )

1頁

科 目	本年度予算額	前年度予算額	差引増△減額	摘 要
経常経費補助金収入	6,586	6,035	551	
市区町村補助金収入	5,143	4,592	551	
法人運営事業補助金収入	4,130	3,579	551	
社協事業補助金収入	1,013	1,013	0	
都道府県社協補助金収入	1,443	1,443	0	
ボランティア活動事業費補助金収入	482	482	0	
社協職員設置補助金収入	961	961	0	
負担金収入	690	690	0	
負担金収入	690	690	0	
ボランティア保険負担金収入	690	690	0	
事業活動収入計(1)	7,276	6,725	551	
人件費支出	4,753	4,234	519	
職員給料支出	3,085	2,767	318	
職員賞与支出	1,032	901	131	
法定福利費支出	636	566	70	
事業費支出	1,996	1,936	60	
諸謝金支出	350	330	20	
旅費交通費支出	52	52	0	
委員等旅費支出	52	52	0	
消耗器具備品費支出	230	185	45	
通信運搬費支出	180	180	0	
会議費支出	85	80	5	
広報費支出	132	132	0	
保守料支出	80	80	0	
保険料支出	825	825	0	
賃借料支出	40	50	△10	
賃借料支出(内部取引なし)	40	50	△10	
車輛費支出	12	12	0	
車輛燃料費支出	12	12	0	
雑支出	10	10	0	
事務費支出	51	51	0	
福利厚生費支出	26	26	0	
旅費交通費支出	10	10	0	
研修研究費支出	10	10	0	
事務消耗品費支出	5	5	0	
助成金支出	260	320	△60	
助成金支出	260	320	△60	
児童・生徒の福祉教育推進事業助成金支出	260	320	△60	
事業活動支出計(2)	7,060	6,541	519	
事業活動資金収支差額(3)=(1)-(2)	216	184	32	
施設整備等収入計(4)	0	0	0	
施設整備等支出計(5)	0	0	0	
施設整備等資金収支差額(6)=(4)-(5)	0	0	0	
サービス区分間繰入金収入	96	96	0	
法人運営事業サービス区分間繰入金収入	96	96	0	
その他の活動収入計(7)	96	96	0	
サービス区分間繰入金支出	312	280	32	
法人運営事業サービス区分間繰入金支出	312	280	32	
その他の活動支出計(8)	312	280	32	
その他の活動資金収支差額(9)=(7)-(8)	△216	△184	△32	
予備費支出(10)	0	0	0	
当期資金収支差額合計(11)=(3)+(6)+(9)-(10)	0	0	0	
前期末支払資金残高(12)	0	0	0	
当期末支払資金残高(11)+(12)	0	0	0	

法人名	社会福祉法人 黒部市社会福祉協議会
施設名	
サービス区分	ケアセンター事業

## 令和 5年度 収支予算書

(単位：千円)

1頁

科 目	本年度予算額	前年度予算額	差引増△減額	摘 要
介護保険事業収入	15,727	15,879	△152	
居宅介護支援介護料収入	15,289	15,536	△247	
居宅介護支援介護料収入	15,289	15,536	△247	
その他の事業収入	438	343	95	
受託事業収入(公費)	246	246	0	
介護予防支援業務受託金	246	246	0	
その他の事業収入	192	97	95	
住宅改修支援事業受託金	2	2	0	
介護予防支援業務受託金収入(事業区分間)	190	95	95	
事業活動収入計(1)	15,727	15,879	△152	
人件費支出	13,877	14,048	△171	
職員給料支出	9,293	9,480	△187	
職員賞与支出	2,571	2,526	45	
退職給付支出	134	134	0	
法定福利費支出	1,879	1,908	△29	
事業費支出	660	972	△312	
介護用品費支出	30	30	0	
手数料支出	0	14	△14	
租税公課支出	21	30	△9	
保険料支出	54	71	△17	
賃借料支出	365	577	△212	
賃借料支出(内部取引なし)	365	577	△212	
葬祭費支出	6	6	0	
車輛費支出	184	244	△60	
車輛燃料費支出	126	108	18	
その他の車輛費支出	58	136	△78	
事務費支出	911	822	89	
福利厚生費支出	88	87	1	
職員被服費支出	45	45	0	
研修研究費支出	125	78	47	
事務消耗品費支出	112	112	0	
修繕費支出	50	0	50	
通信運搬費支出	179	181	△2	
業務委託費支出	50	50	0	
手数料支出	8	0	8	
保険料支出	22	22	0	
賃借料支出	140	136	4	
保守料支出	68	88	△20	
諸会費支出	24	23	1	
事業活動支出計(2)	15,448	15,842	△394	
事業活動資金収支差額(3)=(1)-(2)	279	37	242	
施設整備等収入計(4)	0	0	0	
施設整備等支出計(5)	0	0	0	
施設整備等資金収支差額(6)=(4)-(5)	0	0	0	
サービス区分間繰入金収入	326	316	10	
ホームヘルプセンター事業サービス区分間繰入金収入	326	316	10	
その他の活動収入計(7)	326	316	10	
サービス区分間繰入金支出	410	307	103	
法人運営事業サービス区分間繰入金支出	410	307	103	
その他の活動支出計(8)	410	307	103	
その他の活動資金収支差額(9)=(7)-(8)	△84	9	△93	
予備費支出(10)	0	0	0	
当期資金収支差額合計(11)=(3)+(6)+(9)-(10)	195	46	149	
前期末支払資金残高(12)	16,162	14,378	1,784	
当期末支払資金残高(11)+(12)	16,357	14,424	1,933	

法人名	社会福祉法人 黒部市社会福祉協議会
施設名	
サービス区分	ホームヘルプセンター事業

## 令和 5年度 収支予算書

( 単位 : 千円 )

1頁

科 目	本年度予算額	前年度予算額	差引増△減額	摘 要
事業収入	1,440	1,800	△360	
利用料収入	1,440	1,800	△360	
利用料収入 (内部取引なし)	1,440	1,800	△360	
介護保険事業収入	62,252	53,921	8,331	
居宅介護料収入	46,428	35,245	11,183	
(介護報酬収入)	41,604	31,321	10,283	
介護報酬収入	41,604	31,321	10,283	
(利用者負担金収入)	4,824	3,924	900	
介護負担金収入(公費)	120	84	36	
介護負担金収入(一般)	4,704	3,840	864	
利用者等利用料収入	504	984	△480	
その他の利用料収入	504	984	△480	
その他の事業収入	0	4	△4	
その他の事業収入	0	4	△4	
その他の事業収入	0	4	△4	
介護予防・日常生活支援総合事業収入	15,320	17,688	△2,368	
事業費収入	13,524	15,684	△2,160	
事業負担金収入(公費)	84	84	0	
事業負担金収入(一般)	1,712	1,920	△208	
障害福祉サービス等事業収入	13,579	14,683	△1,104	
自立支援給付費収入	13,368	14,400	△1,032	
介護給付費収入	13,368	14,400	△1,032	
利用者負担金収入	192	264	△72	
その他の事業収入	17	17	0	
受託事業収入(公費)	14	14	0	
障害者外出支援サービス事業受託金(公費)	14	14	0	
受託金	14	14	0	
受託事業収入(一般)	3	3	0	
障害者外出支援サービス事業受託金(一般)	3	3	0	
利用者負担金	3	3	0	
その他利用料収入	2	2	0	
受取利息配当金収入	7	7	0	
介護保険積立預金受取利息配当金収入	7	7	0	
その他の収入	8	8	0	
受入研修費収入	8	8	0	
事業活動収入計(1)	77,286	70,419	6,867	
人件費支出	66,708	59,368	7,340	
職員給料支出	29,272	26,467	2,805	
職員賞与支出	7,827	7,273	554	
非常勤職員給与支出	22,871	19,154	3,717	
退職給付支出	178	178	0	
法定福利費支出	6,560	6,296	264	
事業費支出	3,090	5,348	△2,258	
諸謝金支出	15	15	0	
旅費交通費支出	948	3,174	△2,226	
役職員旅費支出	948	3,174	△2,226	
介護用品費支出	240	240	0	
広報費支出	60	60	0	
手数料支出	27	14	13	
租税公課支出	32	23	9	
保険料支出	160	129	31	
賃借料支出	645	960	△315	
賃借料支出(内部取引なし)	645	960	△315	
葬祭費支出	9	9	0	
車輛費支出	954	724	230	
車輛燃料費支出	504	432	72	
その他の車輛費支出	450	292	158	
事務費支出	3,567	3,637	△70	
福利厚生費支出	370	388	△18	
職員被服費支出	128	142	△14	
研修研究費支出	37	37	0	
事務消耗品費支出	189	260	△71	
印刷製本費支出	260	260	0	
修繕費支出	50	50	0	
通信運搬費支出	570	464	106	
会議費支出	10	10	0	
業務委託費支出	200	200	0	

## 令和 5年度 収支予算書

( 単位 : 千円 )

2頁

科 目	本年度予算額	前年度予算額	差引増△減額	摘 要
手数料支出	201	191	10	
保険料支出	161	164	△3	
賃借料支出	1,273	1,313	△40	
租税公課支出	2	2	0	
保守料支出	88	128	△40	
諸会費支出	28	28	0	
事業活動支出計(2)	73,365	68,353	5,012	
事業活動資金収支差額(3)=(1)-(2)	3,921	2,066	1,855	
施設整備等収入計(4)	0	0	0	
施設整備等支出計(5)	0	0	0	
施設整備等資金収支差額(6)=(4)-(5)	0	0	0	
積立資産取崩収入	10,000	15,000	△5,000	
介護保険積立資産取崩収入	10,000	15,000	△5,000	
その他の活動収入計(7)	10,000	15,000	△5,000	
積立資産支出	10,000	15,000	△5,000	
介護保険積立資産支出	10,000	15,000	△5,000	
サービス区分間繰入金支出	3,325	1,870	1,455	
法人運営事業サービス区分繰入金支出	2,999	1,554	1,445	
ケアセンター事業サービス区分繰入金支出	326	316	10	
その他の活動による支出	15	0	15	
自動車リサイクル預託金取得支出	15	0	15	
その他の活動支出計(8)	13,340	16,870	△3,530	
その他の活動資金収支差額(9)=(7)-(8)	△3,340	△1,870	△1,470	
予備費支出(10)	100	100	0	
当期資金収支差額合計(11)=(3)+(6)+(9)-(10)	481	96	385	
前期末支払資金残高(12)	12,316	9,448	2,868	
当期末支払資金残高(11)+(12)	12,797	9,544	3,253	

法人名	社会福祉法人 黒部市社会福祉協議会
施設名	
サービス区分	在宅福祉サービス事業

## 令和 5年度 収支予算書

( 単位：千円 )

1頁

科 目	本年度予算額	前年度予算額	差引増△減額	摘 要
事業収入	70	70	0	
利用料収入	70	70	0	
利用料収入 (内部取引なし)	70	70	0	
事業活動収入計(1)	70	70	0	
事業費支出	70	70	0	
修繕費支出	50	50	0	
手数料支出	20	20	0	
事業活動支出計(2)	70	70	0	
事業活動資金収支差額(3)=(1)-(2)	0	0	0	
施設整備等収入計(4)	0	0	0	
施設整備等支出計(5)	0	0	0	
施設整備等資金収支差額(6)=(4)-(5)	0	0	0	
その他の活動収入計(7)	0	0	0	
その他の活動支出計(8)	0	0	0	
その他の活動資金収支差額(9)=(7)-(8)	0	0	0	
予備費支出(10)	0	0	0	
当期資金収支差額合計(11)=(3)+(6)+(9)-(10)	0	0	0	
前期末支払資金残高(12)	130	95	35	
当期末支払資金残高(11)+(12)	130	95	35	

法人名	社会福祉法人 黒部市社会福祉協議会
施設名	
サービス区分	生活福祉資金貸付事業

## 令和 5年度 収支予算書

( 単位：千円 )

1頁

科 目	本年度予算額	前年度予算額	差引増△減額	摘 要
受託金収入	2,817	411	2,406	
都道府県社協受託金収入	2,817	411	2,406	
生活福祉資金貸付事業受託金収入	399	399	0	
臨時特例つなぎ資金受託金収入	12	12	0	
特例貸付償還事務受託金収入	2,406	0	2,406	
事業活動収入計(1)	2,817	411	2,406	
人件費支出	4,269	0	4,269	
職員給料支出	2,805	0	2,805	
職員賞与支出	893	0	893	
法定福利費支出	571	0	571	
事業費支出	421	421	0	
消耗器具備品費支出	86	106	△20	
通信運搬費支出	85	69	16	
会議費支出	10	10	0	
広報費支出	10	10	0	
保守料支出	24	24	0	
手数料支出	206	202	4	
事務費支出	36	10	26	
福利厚生費支出	26	0	26	
手数料支出	10	10	0	
事業活動支出計(2)	4,726	431	4,295	
事業活動資金収支差額(3)=(1)-(2)	△1,909	△20	△1,889	
施設整備等収入計(4)	0	0	0	
施設整備等支出計(5)	0	0	0	
施設整備等資金収支差額(6)=(4)-(5)	0	0	0	
サービス区分間繰入金収入	2,179	20	2,159	
法人運営事業サービス区分間繰入金収入	2,179	20	2,159	
その他の活動収入計(7)	2,179	20	2,159	
サービス区分間繰入金支出	270	0	270	
法人運営事業サービス区分間繰入金支出	270	0	270	
その他の活動支出計(8)	270	0	270	
その他の活動資金収支差額(9)=(7)-(8)	1,909	20	1,889	
予備費支出(10)	0	0	0	
当期資金収支差額合計(11)=(3)+(6)+(9)-(10)	0	0	0	
前期末支払資金残高(12)	0	0	0	
当期末支払資金残高(11)+(12)	0	0	0	



法人名	社会福祉法人 黒部市社会福祉協議会
施設名	
サービス区分	日常生活自立支援事業

## 令和 5年度 収支予算書

( 単位 : 千円 )

1頁

科 目	本年度予算額	前年度予算額	差引増△減額	摘 要
経常経費補助金収入	4,325	3,782	543	
市区町村補助金収入	4,325	3,782	543	
法人運営事業補助金収入	4,325	3,782	543	
受託金収入	2,240	2,240	0	
都道府県社協受託金収入	2,240	2,240	0	
日常生活自立支援事業受託金収入	2,240	2,240	0	
事業収入	342	342	0	
利用料収入	342	342	0	
利用料収入 (内部取引なし)	342	342	0	
事業活動収入計 (1)	6,907	6,364	543	
人件費支出	5,347	4,815	532	
職員給料支出	3,206	3,084	122	
職員賞与支出	1,045	708	337	
非常勤職員給与支出	439	438	1	
法定福利費支出	657	585	72	
事業費支出	1,192	1,193	△1	
諸謝金支出	10	10	0	
消耗器具備品費支出	330	300	30	
印刷製本費支出	80	0	80	
通信運搬費支出	247	248	△1	
会議費支出	24	24	0	
保守料支出	219	300	△81	
手数料支出	4	4	0	
保険料支出	10	42	△32	
賃借料支出	100	100	0	
賃借料支出 (内部取引なし)	100	100	0	
車輛費支出	168	165	3	
車輛燃料費支出	168	165	3	
事務費支出	96	96	0	
福利厚生費支出	26	26	0	
旅費交通費支出	2	2	0	
研修研究費支出	68	68	0	
事業活動支出計 (2)	6,635	6,104	531	
事業活動資金収支差額 (3)=(1)-(2)	272	260	12	
施設整備等収入計 (4)	0	0	0	
施設整備等支出計 (5)	0	0	0	
施設整備等資金収支差額 (6)=(4)-(5)	0	0	0	
サービス区分間繰入金収入	44	44	0	
法人運営事業サービス区分間繰入金収入	44	44	0	
その他の活動収入計 (7)	44	44	0	
サービス区分間繰入金支出	316	304	12	
法人運営事業サービス区分間繰入金支出	316	304	12	
その他の活動支出計 (8)	316	304	12	
その他の活動資金収支差額 (9)=(7)-(8)	△272	△260	△12	
予備費支出 (10)	0	0	0	
当期資金収支差額合計 (11)=(3)+(6)+(9)-(10)	0	0	0	
前期末支払資金残高 (12)	0	0	0	
当期末支払資金残高 (11)+(12)	0	0	0	

法人名	社会福祉法人 黒部市社会福祉協議会
施設名	
サービス区分	基金運営事業

## 令和 5年度 収支予算書

( 単位 : 千円 )

1頁

科 目	本年度予算額	前年度予算額	差引増△減額	摘 要
受取利息配当金収入	10	14	△4	
受取利息配当金収入	10	14	△4	
事業活動収入計(1)	10	14	△4	
事業活動支出計(2)	0	0	0	
事業活動資金収支差額(3)=(1)-(2)	10	14	△4	
施設整備等収入計(4)	0	0	0	
施設整備等支出計(5)	0	0	0	
施設整備等資金収支差額(6)=(4)-(5)	0	0	0	
その他の活動収入計(7)	0	0	0	
サービス区分間繰入金支出	10	14	△4	
法人運営事業サービス区分繰入金支出	10	14	△4	
その他の活動支出計(8)	10	14	△4	
その他の活動資金収支差額(9)=(7)-(8)	△10	△14	4	
予備費支出(10)	0	0	0	
当期資金収支差額合計(11)=(3)+(6)+(9)-(10)	0	0	0	
前期末支払資金残高(12)	0	0	0	
当期末支払資金残高(11)+(12)	0	0	0	

法人名	社会福祉法人 黒部市社会福祉協議会
施設名	
サービス区分	共同募金配分金事業

## 令和 5年度 収支予算書

( 単位：千円 )

1頁

科 目	本年度予算額	前年度予算額	差引増△減額	摘 要
経常経費補助金収入	3,810	3,720	90	
共同募金配分金収入	3,810	3,720	90	
一般募金配分金収入	3,810	3,720	90	
事業活動収入計(1)	3,810	3,720	90	
事業費支出	3,130	2,894	236	
諸謝金支出	194	251	△57	
旅費交通費支出	70	140	△70	
委員等旅費支出	70	140	△70	
消耗器具備品費支出	342	371	△29	
印刷製本費支出	150	150	0	
通信運搬費支出	526	224	302	
会議費支出	60	100	△40	
広報費支出	1,230	1,285	△55	
業務委託費支出	340	110	230	
業務委託費支出(内部取引なし)	340	110	230	
保守料支出	80	145	△65	
手数料支出	30	30	0	
保険料支出	8	8	0	
賃借料支出	100	80	20	
賃借料支出(内部取引なし)	100	80	20	
事務費支出	35	71	△36	
旅費交通費支出	0	41	△41	
研修研究費支出	35	30	5	
助成金支出	1,020	1,080	△60	
助成金支出	1,020	1,080	△60	
地区社協助成金支出	760	760	0	
児童・生徒の福祉教育推進事業助成金支出	260	320	△60	
事業活動支出計(2)	4,185	4,045	140	
事業活動資金収支差額(3)=(1)-(2)	△375	△325	△50	
施設整備等収入計(4)	0	0	0	
施設整備等支出計(5)	0	0	0	
施設整備等資金収支差額(6)=(4)-(5)	0	0	0	
サービス区分間繰入金収入	375	325	50	
法人運営事業サービス区分間繰入金収入	375	325	50	
その他の活動収入計(7)	375	325	50	
その他の活動支出計(8)	0	0	0	
その他の活動資金収支差額(9)=(7)-(8)	375	325	50	
予備費支出(10)	0	0	0	
当期資金収支差額合計(11)=(3)+(6)+(9)-(10)	0	0	0	
前期末支払資金残高(12)	0	0	0	
当期末支払資金残高(11)+(12)	0	0	0	

法人名	社会福祉法人 黒部市社会福祉協議会
施設名	
サービス区分	黒部市福祉センター運営事業

## 令和 5年度 収支予算書

( 単位 : 千円 )

1頁

科 目	本年度予算額	前年度予算額	差引増△減額	摘 要
経常経費補助金収入	25,822	23,773	2,049	
市区町村補助金収入	25,822	23,773	2,049	
法人運営事業補助金収入	5,635	5,541	94	
福祉センター運営補助金収入	20,187	18,232	1,955	
事業収入	7,714	7,714	0	
利用料収入	7,714	7,714	0	
利用料収入 (内部取引なし)	6,644	6,558	86	
利用料収入 (サービス区分間)	1,070	1,156	△86	
その他の収入	125	65	60	
雑収入	125	65	60	
雑収入	125	65	60	
雑収入 (内部取引なし)	125	65	60	
事業活動収入計(1)	33,661	31,552	2,109	
人件費支出	12,706	12,417	289	
職員給料支出	4,075	4,007	68	
職員賞与支出	750	737	13	
非常勤職員給与支出	7,092	6,897	195	
法定福利費支出	789	776	13	
事業費支出	20,964	18,144	2,820	
水道光熱費支出	6,289	5,457	832	
燃料費支出	6,818	6,480	338	
消耗器具備品費支出	913	922	△9	
印刷製本費支出	10	10	0	
修繕費支出	1,335	910	425	
通信運搬費支出	13	13	0	
業務委託費支出	2,614	1,680	934	
業務委託費支出 (内部取引なし)	2,614	1,680	934	
保守料支出	928	924	4	
手数料支出	192	124	68	
租税公課支出	102	67	35	
保険料支出	272	261	11	
賃借料支出	71	71	0	
賃借料支出 (内部取引なし)	71	71	0	
車輛費支出	1,407	1,225	182	
車輛燃料費支出	775	706	69	
その他の車輛費支出	632	519	113	
事務費支出	991	991	0	
福利厚生費支出	43	43	0	
研修研究費支出	10	10	0	
通信運搬費支出	103	103	0	
土地・建物賃借料支出	808	808	0	
諸会費支出	27	27	0	
事業活動支出計(2)	34,661	31,552	3,109	
事業活動資金収支差額(3)=(1)-(2)	△1,000	0	△1,000	
施設整備等補助金収入	0	2,540	△2,540	
施設整備等補助金収入	0	2,540	△2,540	
施設整備等収入計(4)	0	2,540	△2,540	
固定資産取得支出	0	2,540	△2,540	
器具及び備品取得支出	0	2,540	△2,540	
施設整備等支出計(5)	0	2,540	△2,540	
施設整備等資金収支差額(6)=(4)-(5)	0	0	0	
サービス区分間繰入金収入	1,000	0	1,000	
法人運営事業サービス区分間繰入金収入	1,000	0	1,000	
その他の活動収入計(7)	1,000	0	1,000	
その他の活動支出計(8)	0	0	0	
その他の活動資金収支差額(9)=(7)-(8)	1,000	0	1,000	
予備費支出(10)	0	0	0	
当期資金収支差額合計(11)=(3)+(6)+(9)-(10)	0	0	0	
前期末支払資金残高(12)	0	0	0	
当期末支払資金残高(11)+(12)	0	0	0	

法人名	社会福祉法人 黒部市社会福祉協議会
施設名	
サービス区分	黒部市ふれあい福祉センター運営事業

## 令和 5年度 収支予算書

( 単位 : 千円 )

1頁

科 目	本年度予算額	前年度予算額	差引増△減額	摘 要
受託金収入	15,525	13,934	1,591	
市区町村受託金収入	15,525	13,934	1,591	
黒部市ふれあい福祉センター管理運営事業受託金収入	15,210	13,619	1,591	
介護予防相談会開催受託金収入	315	315	0	
事業収入	1,308	1,037	271	
利用料収入	1,308	1,037	271	
利用料収入 (内部取引なし)	1,308	1,037	271	
その他の収入	60	60	0	
雑収入	60	60	0	
雑収入	60	60	0	
雑収入 (内部取引なし)	60	60	0	
事業活動収入計(1)	16,893	15,031	1,862	
人件費支出	5,964	5,824	140	
職員給料支出	4,000	3,929	71	
職員賞与支出	737	737	0	
非常勤職員給与支出	455	385	70	
法定福利費支出	772	773	△1	
事業費支出	10,349	8,482	1,867	
水道光熱費支出	3,251	2,229	1,022	
燃料費支出	2,263	1,604	659	
消耗器具備品費支出	296	244	52	
印刷製本費支出	10	10	0	
修繕費支出	1,324	1,324	0	
通信運搬費支出	112	112	0	
業務委託費支出	2,601	2,494	107	
業務委託費支出 (内部取引なし)	2,601	2,494	107	
保守料支出	367	340	27	
手数料支出	21	21	0	
保険料支出	21	21	0	
賃借料支出	83	83	0	
賃借料支出 (内部取引なし)	83	83	0	
事務費支出	544	549	△5	
福利厚生費支出	44	43	1	
業務委託費支出	100	100	0	
手数料支出	14	20	△6	
雑支出	386	386	0	
雑支出 (拠点区分間)	386	386	0	
事業活動支出計(2)	16,857	14,855	2,002	
事業活動資金収支差額(3)=(1)-(2)	36	176	△140	
施設整備等収入計(4)	0	0	0	
施設整備等支出計(5)	0	0	0	
施設整備等資金収支差額(6)=(4)-(5)	0	0	0	
その他の活動収入計(7)	0	0	0	
拠点区分間繰入金支出	36	176	△140	
その他の活動支出計(8)	36	176	△140	
その他の活動資金収支差額(9)=(7)-(8)	△36	△176	140	
予備費支出(10)	0	0	0	
当期資金収支差額合計(11)=(3)+(6)+(9)-(10)	0	0	0	
前期末支払資金残高(12)	0	0	0	
当期末支払資金残高(11)+(12)	0	0	0	

法人名	社会福祉法人 黒部市社会福祉協議会
施設名	
サービス区分	支所運営事業

## 令和 5年度 収支予算書

( 単位 : 千円 )

1頁

科 目	本年度予算額	前年度予算額	差引増△減額	摘 要
事業活動収入計(1)	0	0	0	
事業活動支出計(2)	0	0	0	
事業活動資金収支差額(3)=(1)-(2)	0	0	0	
施設整備等収入計(4)	0	0	0	
施設整備等支出計(5)	0	0	0	
施設整備等資金収支差額(6)=(4)-(5)	0	0	0	
その他の活動収入計(7)	0	0	0	
その他の活動支出計(8)	0	0	0	
その他の活動資金収支差額(9)=(7)-(8)	0	0	0	
予備費支出(10)	0	0	0	
当期資金収支差額合計(11)=(3)+(6)+(9)-(10)	0	0	0	
前期末支払資金残高(12)	0	0	0	
当期末支払資金残高(11)+(12)	0	0	0	

法人名	社会福祉法人 黒部市社会福祉協議会
施設名	
サービス区分	地域包括支援センター運営事業

## 令和 5年度 収支予算書

( 単位 : 千円 )

1頁

科 目	本年度予算額	前年度予算額	差引増△減額	摘 要
受託金収入	28,980	27,599	1,381	
新川地域介護保険組合受託金収入	28,980	27,599	1,381	
地域支援事業受託金収入	28,980	27,599	1,381	
介護保険事業収入	13,166	13,166	0	
居宅介護支援介護料収入	7,569	7,569	0	
介護予防支援介護料収入	7,569	7,569	0	
その他の事業収入	20	20	0	
その他の事業収入	20	20	0	
住宅改修支援事業受託金	20	20	0	
介護予防・日常生活支援総合事業収入	5,577	5,577	0	
事業費収入	5,577	5,577	0	
事業活動収入計(1)	42,146	40,765	1,381	
人件費支出	26,468	25,194	1,274	
職員給料支出	18,441	17,793	648	
職員賞与支出	4,349	3,872	477	
非常勤職員給与支出	0	76	△76	
法定福利費支出	3,678	3,453	225	
事業費支出	3,978	3,941	37	
諸謝金支出	20	20	0	
印刷製本費支出	20	20	0	
会議費支出	30	30	0	
業務委託費支出	2,794	2,794	0	
業務委託費支出(内部取引なし)	2,604	2,699	△95	
業務委託費支出(事業区分間)	190	95	95	
手数料支出	11	0	11	
租税公課支出	12	5	7	
保険料支出	86	62	24	
賃借料支出	557	557	0	
賃借料支出(内部取引なし)	557	557	0	
車輛費支出	448	453	△5	
車輛燃料費支出	317	413	△96	
その他の車輛費支出	131	40	91	
事務費支出	1,942	1,793	149	
福利厚生費支出	175	172	3	
職員被服費支出	42	49	△7	
研修研究費支出	212	181	31	
事務消耗品費支出	270	215	55	
通信運搬費支出	487	470	17	
業務委託費支出	50	50	0	
保険料支出	12	10	2	
賃借料支出	507	439	68	
保守料支出	180	200	△20	
諸会費支出	7	7	0	
負担金支出	20	20	0	
負担金支出	20	20	0	
富山県地域包括・在宅介護支援センター協議会負担金支出	20	20	0	
事業活動支出計(2)	32,408	30,948	1,460	
事業活動資金収支差額(3)=(1)-(2)	9,738	9,817	△79	
施設整備等収入計(4)	0	0	0	
施設整備等支出計(5)	0	0	0	
施設整備等資金収支差額(6)=(4)-(5)	0	0	0	
その他の活動収入計(7)	0	0	0	
事業区分間繰入金支出	9,738	9,817	△79	
その他の活動支出計(8)	9,738	9,817	△79	
その他の活動資金収支差額(9)=(7)-(8)	△9,738	△9,817	79	
予備費支出(10)	0	0	0	
当期資金収支差額合計(11)=(3)+(6)+(9)-(10)	0	0	0	
前期末支払資金残高(12)	8,960	7,004	1,956	
当期末支払資金残高(11)+(12)	8,960	7,004	1,956	